



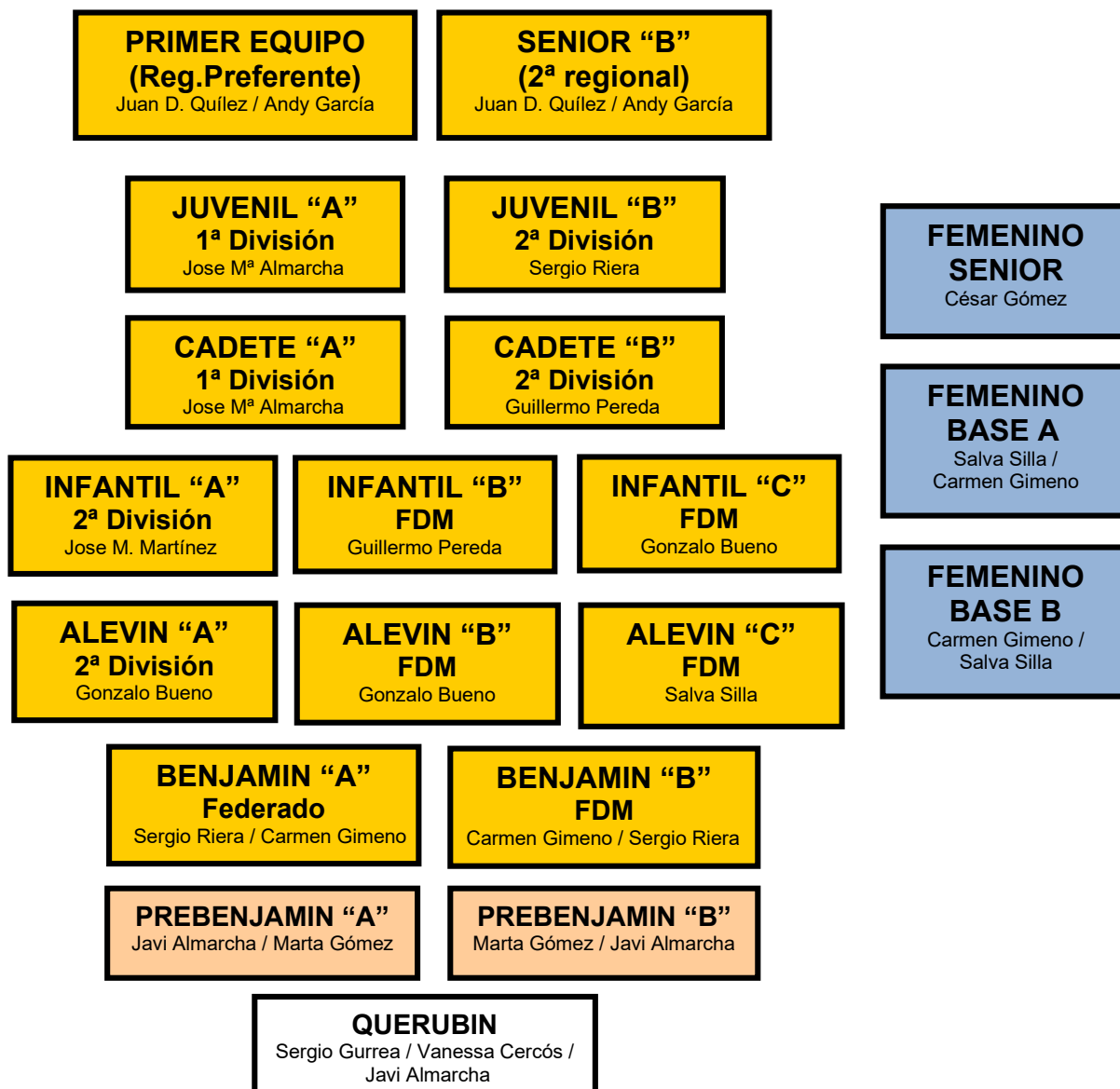
## PenyaRoja Club de Futbol Sala

Estimados padres y madres,

En primer lugar, deseamos darles la bienvenida a esta nueva temporada 2021/2022, en la que tenemos la ilusión de seguir avanzando como club deportivo de futbol sala. Además, queremos agradecerles la confianza que han puesto en nuestra entidad. Lógicamente sin su apoyo resultaría imposible trabajar diariamente y continuar progresando como hasta ahora.

Ahora pasamos a explicarles algunos detalles de nuestra organización:

### 1. ESTRUCTURA DE CLUB



## **2. RECOGIDA DE JUGADORES/JUGADORAS:**

En los días de lluvia que no se pueda entrenar en la pista exterior, los equipos se distribuirán en la pista techada y realizarán una sesión adaptada a los espacios disponibles. En caso de que la lluvia entre en la pista a causa de la cantidad de agua y el aire, se comunicará la suspensión del entrenamiento cuanto antes posible. En caso de no poder recoger a los niños o niñas, serán atendidos por el entrenador hasta que puedan venir a recogerles. Aunque agradeceríamos que si les resulta posible, los recojan a la salida de clase. En caso de duda, contacten con su entrenador por teléfono.

## **3. PARTIDOS SUSPENDIDOS POR LA LLUVIA**

Todos los equipos federados (benjamines, alevines, infantiles, cadetes y juveniles) están obligados a acudir a cada encuentro para presentar ante el árbitro las licencias y aplazar el partido a otra fecha. En caso contrario el partido se resuelve por derrota por el comité de competición. Por tanto, a no ser que el entrenador confirme lo contrario, será imprescindible presentarse en la pista de juego. El resto de equipos de categoría escolar (prebenjamines, benjamines, alevines, infantiles y femeninos), serán informados por el entrenador.

## **4. SEGURO MÉDICO (MUY IMPORTANTE)**

Las lesiones y demás incidentes que pudieran sufrir a lo largo de la temporada serán cubiertos por un seguro médico.

- Los **jugadores no federados** (querubines, prebenjamines y jugadores/as de competición escolar) estarán cubiertos por el seguro del propio colegio (UMAS). En caso de precisar atención médica, deben acudir a la **Clínica Sorolla** (Calle Campoamor, 85).
- Los **jugadores federados** estarán cubiertos por la Mutua de Federación (MUPRESFE). En caso de precisar atención médica, **SOLAMENTE podrán ser atendidos en las dependencias de esta Mutua:**
  - **URGENCIAS:** Clínica La Salud, llevando Licencia Federativa. **ATENCIÓN: En caso de ser atendidos por una clínica de la Seguridad Social, el hospital les tramitará una factura por la atención recibida al haberse producido bajo una actividad federada.**
  - **CONSULTAS NO URGENTES O REHABILITACIÓN:** serán atendidos en la Mutualidad Central (Av. Barón de Cárcer, 30), llevando licencia federativa y parte de lesiones rellenado por el Club.

## **5. EQUIPAJE/VESTIMENTA**

Esta temporada es imprescindible disponer de las siguientes prendas Joma, adquirir en la tienda Benjo Sport (quedan exentos los querubines).

- Chándal Joma (pantalón y sudadera)
- Equipaje de partidos Joma (camiseta, pantalón y medias)

El resto de prendas a utilizar (pantalones y camisetas de entrenamiento, polo y bermuda) pueden ser los adquiridos en temporadas anteriores o adquirir los que disponemos almacenados hasta fin de existencias. Aunque recordamos que en la temporada 2022/2023, será imprescindible utilizar TODAS las prendas Joma.

## **6. LOTERIA**

Al igual que en cada temporada, el club prepara participaciones de Lotería de Navidad para cada jugador/a. Sabemos que resulta costosa la venta de participaciones, pero es parte fundamental de nuestro presupuesto anual y pretende reducir las cuotas, por lo que pedimos su colaboración. Los jugadores y jugadoras que indicaran en su inscripción que realizarían directamente el pago de beneficios (15 euros), se les será cargada dicha cantidad en la cuota del primer trimestre.

## **7. DOMICILIACION BANCARIA**

Tras realizar la domiciliación de las inscripciones recibidas en los meses de Junio y Julio, se establecerán tres periodos de cargo de cuotas trimestrales (primera semana de Octubre, Enero y Abril). Todo recibo que sea devuelto tendrá que ser abonado antes de un mes sumándole los costes de devolución correspondientes (entre 3€ y 8,50€ según la entidad bancaria). Los jugadores que no hayan abonado el recibo en ese mes, no podrán continuar realizando la actividad.

## **8. SOLICITUD DE BAJA**

Todo jugador o jugadora que desee darse de baja, deberá hacerlo **por escrito** antes de iniciarse el siguiente trimestre. En caso contrario, se girarán los recibos bancarios sin opción a devolución de ningún tipo.

## **9. PATROCINIOS/COLABORACIONES:**

Como la mayoría sabrán, cada año el club busca **colaboradores** y **patrocinadores** para poder sustentar nuestro proyecto deportivo. Estamos trabajando en mejorar la presencia de aquellas empresas que quieran poner su granito de arena con nuestra entidad, empleando todos los recursos posibles para que se sientan representadas y favorecidas por la actividad del Club. Por lo que estaríamos muy agradecidos de que nos pudieran poner en contacto con empresas o particulares interesados en participar en mayor o menor medida.

## **10. REDES SOCIALES Y PÁGINA WEB:**

Por séptimo año disponemos de una web oficial ([www.penyarofajs.es](http://www.penyarofajs.es)), donde los jugadores pueden conocer la actualidad del club e informarse de resultados, clasificaciones, noticias, etc. La página web va a ser renovada durante este inicio de temporada para dar un mejor servicio.

Además, pueden seguirnos a través de las redes sociales: Facebook (Club Penyaroya Futbol Sala), Twitter (@clubpenyarofajs) e Instagram (@clubpenyarofajs). Esperamos su seguimiento y sus comentarios en las noticias e informaciones publicadas.

## **11. LIGA Y COMPETICIONES**

Aunque cada entrenador es el encargado de distribuir la participación de los jugadores en los partidos, el club desea asegurar la participación de todos los jugadores en cada encuentro (principalmente en categorías de formación como prebenjamines, benjamines y alevines). Aunque esto siempre dependerá de la habilidad, la actitud y el esfuerzo de cada jugador/a, ya que estos dos últimos son los principales valores que deseamos enseñar con nuestro deporte. También es muy importante la asistencia a los entrenamientos, como valor de compromiso.

## **12. PRINCIPALES NOVEDADES**

Durante esta temporada nos alegramos de informarles de lo siguiente:

1. El Club ha formado un equipo Senior B que servirá como preparación para que los jugadores juveniles puedan dar posteriormente el salto al Primer Equipo. Como filosofía de Club, ambos equipos estarán siempre formados por un porcentaje alto de jugadores de la cantera.
2. La pasada temporada obtuvimos el ascenso del Cadete A que compite en 1ª Regional.
3. En el mes de Octubre reanudaremos los entrenamientos específicos de porteros para mejorar su formación. Se realizarán grupos por edades con sesiones bimensuales.
4. Hemos alcanzado nuestro máximo de jugadores totales, jugadoras y equipos, algo que nos alegra enormemente y muestra que vamos en una buena dirección.

## **13. EVENTOS**

Estas son las fechas previstas para los eventos de esta temporada:

Noviembre > Presentación Oficial	Diciembre > Campus de Navidad
5-6 Marzo > Paellas'2022	Abril > Campus de Pascua
Mayo-Junio > Viaje / Convivencia	3,4 y 5 Junio > XII Torneo Penyaroya FS
17-18 Junio > Despedida Temporada 21/22	Junio-Julio > Campus de Verano

## **14. CONTACTO**

Para facilitar el contacto con la Junta Directiva y la Coordinación Deportiva del Club, pueden utilizar el siguiente correo electrónico: [penyarofajs@gmail.com](mailto:penyarofajs@gmail.com). Para otras cuestiones, pueden ponerse en contacto con su entrenador o con la Coordinación Deportiva del Club (Gonzalo Bueno y Jose Manuel Martínez).

Saludos,  
La Junta Directiva